



ORGANISER UN ÉVÉNEMENT ÉCO RESPONSABLE ?

1

Comment faire concrètement dans le Haut-Jura



ORGANISATION DE NOTRE SÉANCE

- Présentation de l'éco-responsabilité
- Les étapes clés
- Les secteurs sur lesquels on peut agir
- Point par point, l'organisation de mon événement
- L'amélioration continue
- Les pièges ...

ÉVÉNEMENT ÉCO-RESPONSABLE

Un événement éco-responsable est une manifestation qui intègre dans son organisation les principes du développement durable.

Les objectifs :

- Réduire les impacts environnementaux et sociétaux négatifs.
- Renforcer les retombées économiques locales, de façon équilibrés et sur la totalité des étapes d'organisation.
- S'engager dans une démarche d'évaluation des impacts afin d'aboutir à une stratégie d'amélioration continue

LES ÉTAPES CLÉS

○ Définir l'évènement

- Date
- Lieu
- Activités
- moyens (financiers et humains)

○ Se fixer des objectifs

- Prendre en compte l'impact écologique et identifier les postes à forts impacts environnementaux
- Évaluer les bénéfices pour les partenaires
- Mesurer les difficultés possibles

LES ÉTAPES CLÉS

- Obtenir l'engagement
 - Mobiliser l'ensemble de l'équipe et des partenaires
 - Désigner un responsable développement durable

- Planifier en amont
 - Déterminer les actions
 - Choisir des indicateurs
 - Établir les besoins

- Valoriser la démarche
 - Communiquer (bénévoles, partenaires, public, presse ...) Pour renforcer et pérenniser la démarche.

LES ÉTAPES CLÉS

- Et bien entendu, faire un bilan
 - Déterminer les réussites
 - Déterminer les difficultés
 - En tirer des conclusions d'amélioration possibles



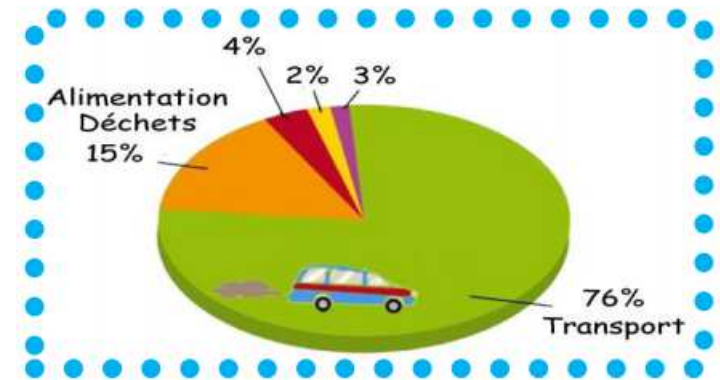
RÉDUIRE LES NUISANCES SUR L'ENVIRONNEMENT

- Le but maintenant va être de réduire notre impact
- Nous voulons réduire l'émission de GES
- Nous voulons réduire la pollution
- Nous voulons réduire notre utilisation de ressources naturelles.

LES 6 GRANDS SECTEURS POUR AGIR

- Transports
- Alimentation
- Déchets
- Communication
- Eau
- Énergie

TRANSPORTS



Le transport est la première source d'émission de carbone lors d'un évènement. En remplissant au maximum la (les) voiture(s), vous réduisez vos émissions de CO₂ et votre budget transport.

Des idées ?

TRANSPORTS



- Partagez votre voiture pour les réunions pré événement
- Mettez en place gratuitement un forum d'inscription sur votre site Internet qui permet de mettre en relation directe les personnes intéressées.
 - (Ex : www.Xooit.com , <http://www.forumactif.com>)
- Différentes structures sont spécialisées dans l'organisation de covoiturage, leurs réseaux de communication et leurs savoirs faire peuvent vous aider.
 - <http://www.covoiturage-rhone-alpes.com> , <http://www.covoiturage.fr>
 - <http://www.allosurf.net/stations-de-ski-snowparks.html>
 - Comuto : Créez gratuitement votre page covoiturage personnalisée sur <http://agenda.covoiturage.fr> pour afficher directement les trajets disponibles vers votre événement.

TRANSPORTS



Contrairement aux autres dispositifs Environnementaux que vous mettrez en place sur le terrain, le covoiturage se passe AVANT votre événement, il faut donc énormément communiquer en amont pour obtenir un résultat.

Voici quelques idées pour informer et motiver votre public :

- Diffusez l'adresse de votre page covoiturage en home de votre site web, via facebook et twitter, sur vos affiches, dans vos newsletters, dans les mails de confirmation d'inscription, dans votre communiqué de presse pour que les journalistes soulignent votre initiative.
- Offrez aux véhicules qui arrivent remplis à 100% les meilleures places de parking
- Offrez aux véhicules qui arrivent remplis à 100% des réductions sur le prix d'entrée, sur les forfaits ou encore sur les repas...

TRANSPORTS



Transports collectifs

- Un système de navette entre des points stratégiques et le site de l'événement. Il est possible de constituer un partenariat avec le Conseil Général qui a en charge les transports collectifs.

- Le train est aussi un moyen très écologique de se déplacer puisque ce mode de transport n'émet que très peu de CO₂.

TRANSPORTS

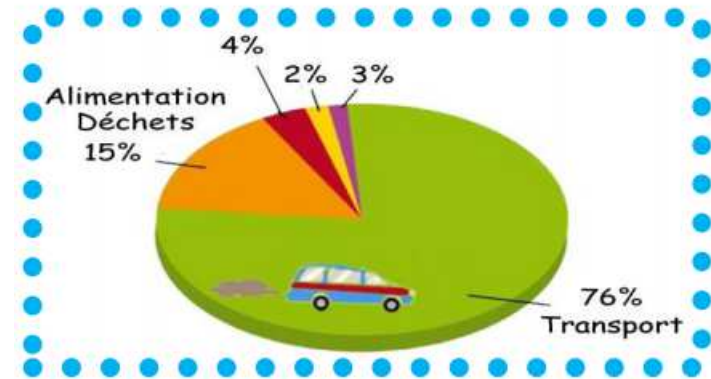


Compensation carbone

○ Une compensation carbone, c'est s'engager à verser une taxe volontaire qui compense nos émissions de gaz à effet de serre. L'argent qui est récolté est utilisé dans la réalisation de projets qui permettent de réduire les émissions ou de fixer les gaz à effet de serre ou encore de développer la communication visant à leur réduction.

- De plus les sommes que vous versez sont déductibles du montant de vos impôts.

ALIMENTATION



L'alimentation est la seconde source d'émission de carbone lors d'un évènement. En impliquant les producteurs du coin et en choisissant bien les produits, il est possible de bien réduire notre impact.

Des idées ?

ALIMENTATION



- **Local** : Fournissez-vous auprès de producteurs locaux en ce qui concerne l'alimentation de votre événement (viennoiserie, fromage, vins, charcuterie, fruits...). Cela permet de réduire les émissions de gaz à effet de serre liées au transport, garantie des produits de qualité et intègre les acteurs économiques locaux à votre manifestation.
- **De Saison** : Privilégiez les fruits/légumes de saison, les cultiver hors saison nécessite beaucoup d'énergie (Chauffage des serres, etc.)

ALIMENTATION



- **Bio** : La certification Alimentation Biologique garantie la production d'une alimentation respectueuse de son environnement : sans engrais chimiques, et sans pesticides...
- **Équitable** : Le commerce équitable garantie au producteur un tarif de vente minimal décent. On peut retrouver ce système à différentes échelles: locale, mais aussi nationale et internationale, grâce au label ("Max Havelaar"...))

ALIMENTATION

Vaisselle



La vaisselle plastique jetable est un non sens écologique car elle consomme beaucoup d'énergie pour sa fabrication et son transport (matières premières épuisables comme le pétrole) et est à l'origine de diverses pollutions (Émissions de gaz toxique lors de sa combustion, impact les sols lors de son enfouissement en décharge)

Elle est à l'origine de la production d'une quantité importante de déchets, et ce pour une utilisation souvent très courte

ALIMENTATION



Quant à la **vaisselle biodégradable** ou **compostable**, les déchets occasionnés sont certes valorisables ; encore faut-il les récupérer et les trier lors de votre événement !

De plus son utilisation demande un cycle répétitif de production (Fabrication et utilisation de vaisselle neuve chaque année), donc de consommation d'énergie et d'émissions de CO₂ .

Utilisez au maximum de la vaisselle durable (métal, faïence, céramique, verre...) afin de pouvoir la réutiliser lors de manifestations ultérieures.

ALIMENTATION



Lors d'un événement la quantité de déchets produits est considérable, c'est pourquoi il est nécessaire de limiter au maximum les portions individuelles à l'origine de nombreux déchets (sur le même principe que la vaisselle plastique).

La période du repas se veut chaleureuse, autant préparer des menus collectifs afin de faciliter cette ambiance !

ALIMENTATION

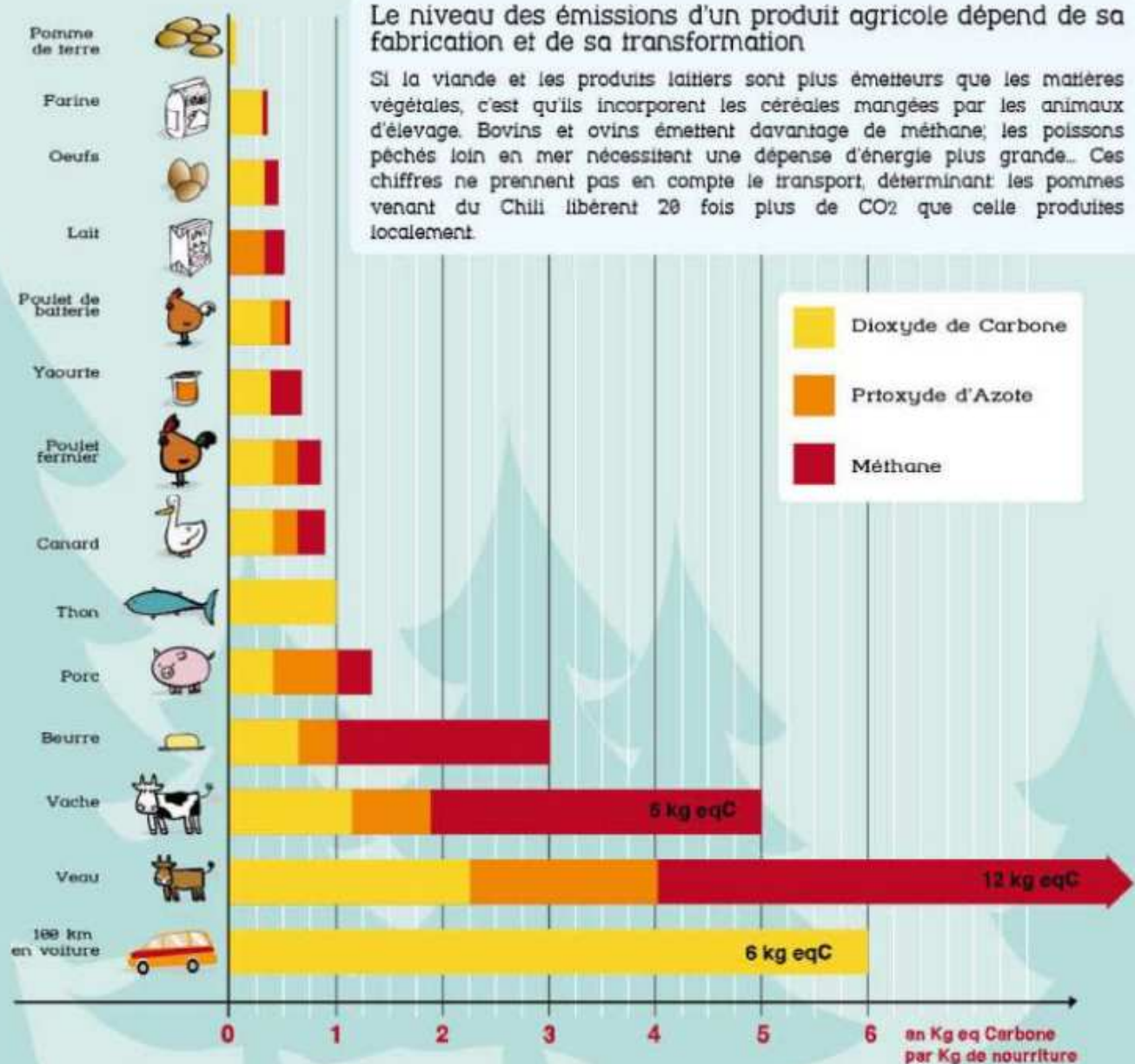


La viande

Notre société surconsomme des protéines animales, avec différentes conséquences:

- La chaîne de production de viande est à l'origine d'émissions importantes de gaz à effet de serre : 1kg de bœuf = 4 kg de CO₂.
- Le déséquilibre alimentaire entraîne une crise d'obésité. Les nutritionnistes établissent que pour un homme équilibré, 2 à 3 repas avec viande par semaine suffisent.
- Réduire la quantité de viande sur votre événement permet de réduire significativement les pollutions en amont.

L'alimentation



COMMUNICATION

Avant et après l'événement

○ Travail de bureau

La préparation d'une manifestation impose des prises de contact avec les partenaires. Dans la mesure du possible, il est recommandé de limiter les déplacements afin de réduire la quantité de CO2 émise. Préférez :

- l'utilisation du courrier
- les mails afin de réduire la quantité de papier.
- les visioconférences lorsque cela est possible. Cela demande bien sur un investissement initial, mais très rentable sur le long terme.
- Le papier recyclé éco labellisé
- Les impressions recto verso qui permettent de diviser la consommation par deux.



COMMUNICATION

Avant et après l'événement

○ Affiches et flyers

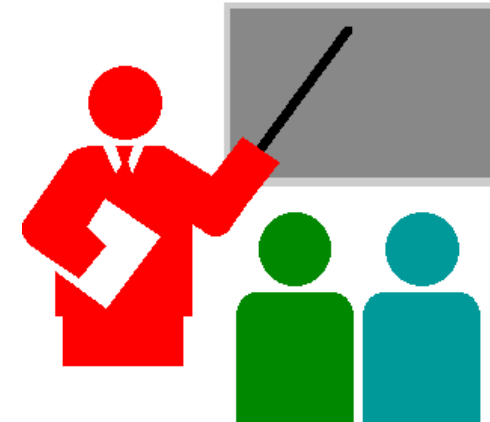
- Utilisez du papier recyclé éco labellisé, que ce soit pour vos affiches, flyers...
- Si vous faites appel à un imprimeur professionnel, il est souhaitable qu'il dispose du label « Imprim' vert ». Il garantit une production propre (réduction de la pollution des eaux).
- Pour finir, vous avez la possibilité de faire appel à des imprimeurs qui utilisent des encres végétales de très bonne qualité (résistance à l'eau).



COMMUNICATION

Avant et après l'événement

○ Pédagogie



- Il est très important de communiquer sur la dimension environnementale de votre événement, le public est de plus en plus attaché à cette prise en compte de l'environnement, au point qu'aujourd'hui, cela devient un critère de sélection de visite, de sortie, de vacances...
- Éditez donc des panneaux informatifs à ce sujet, que vous disposerez sur tout le site.
- N'oubliez pas de ramasser vos affiches après !

DÉCHETS

La commune



La gestion des déchets lors d'une manifestation est un point important du fait de la quantité produite. Il est indispensable de se mettre en relation avec la commune qui est responsable de leur gestion :

- Quelle organisation est mise en place sur la commune ?
- Le tri est-il effectif ?

DÉCHETS



Le tri

Les ambassadeurs du tri sont présents dans de nombreuses municipalités, ces animateurs ont pour mission principale d'informer la population. Ils pourront vous aider dans la gestion et la mise en place d'un système de tri et surtout informer votre équipe et les visiteurs.

Si la commune en question ne possède pas de filière de tri :

- Prévoyez une organisation pour ramener vos déchets triés vers les bonnes poubelles ou déchetteries
- Contactez des entreprises de récupération de déchets.

DÉCHETS



Le meilleur déchet est celui qu'on ne produit pas !

- Limiter ou supprimer les portions individuelles.
- Réduisez les lots matériels distribués

Gardons les lieux propres

- Disposer des poubelles et cendriers sur tout l'espace de votre événement
- On peut aussi envisager de distribuer / vendre des mégotiers de poches le jour de la manifestation

ÉNERGIE

Le froid : réduire les gaspillages



- Évitez les tentes gonflables ou, tous éléments de décoration utilisant de l'énergie.
- Privilégiez une alimentation de secteur c'est à dire raccordée directement au système électrique existant sans utiliser de groupes électrogènes qui accroîtraient la consommation d'énergie et les émissions polluantes de gaz.
- Favorisez les festivités en journée, les éclairages nocturnes consomment beaucoup d'énergie
- Limitez au maximum l'utilisation de chauffages en extérieur (privilégiez les installations existantes pour les activités nécessitant une température clémente)

ÉNERGIE



Hébergement : réduire les consommations

- Lorsque l'évènement se déroule sur plusieurs jours il est intéressant de rassembler les différents acteurs dans le même hébergement, ce qui permettra de mettre en place une gestion raisonnée des consommations (Energie, eau).
- Il sera alors nécessaire d'en informer et de sensibiliser vos visiteurs grâce à une signalétique visible. Pensez à ne laisser aucun appareil en veille ou d'ampoule allumée dans les pièces. De plus il n'est pas nécessaire de chauffer des couloirs ou des pièces inutilisées.
- Souvent le nombre de personnes sur le site et dans l'organisation entraîne une déresponsabilisation, c'est pourquoi il est important d'essayer de réfléchir à une gestion de bon sens des consommations.

L'EAU



- Déchets : poubelles, cendriers, ramassage éviteront aux pollutions directes liées à votre événement de se retrouver dans les rivières ou les lacs.
- Produits chimiques utilisés : préférez les produits biodégradables et éco labélisés. Pour la plupart les prix sont équivalents ou un peu supérieurs (10%) contrairement aux idées reçues
- Le salage des routes entraîne une salinisation des sols, des nappes et cours d'eau donc une perturbation en profondeur de l'écosystème aquatique. Pour l'accès au site préférez le déneigement mécanique ou les graviers.

L'EAU



Supprimer la consommation d'eau en bouteille car

- elle nécessite encore du plastique !
- elle nécessite des transports et donc l'émission de gaz à effet de serre.
- l'eau de source disponible en montagne est de bien meilleure qualité que les eaux en bouteille
- utiliser l'eau du robinet vous coûte aussi moins cher que l'achat de bouteilles.

L'EAU



- L'eau des toilettes représente 1/3 de la consommation d'un ménage classique. C'est de plus une eau potable qui a nécessité un traitement qui a un coût important.
- Vous avez la possibilité d'installer des toilettes sèches, de nombreuses sociétés les proposent aujourd'hui en location pour les évènements

L'AMÉLIORATION CONTINUE

- Attention il ne s'agit pas de :
 - Tout faire en une fois
 - De s'axer sur un seule partie
 - De faire des extrêmes !
- Il vaut mieux :
 - Rester progressif
 - Faire en fonction de nos moyens
 - Rester terre à terre !

LES PIÈGES ...

- Attention au greenwashing !

